

Rev	Data	Motivo della revisione
A	07/12/2016	Emissione

Preparato da **SPP** – Approvato da **RSPP**



## Indice

Generalità .....	3
Descrizione della struttura. ....	4
Vie di esodo. ....	5
Percorsi di esodo esterni. ....	6
Percorsi ad utilizzo limitato in caso di incendio. ....	8
Presìdi antincendio. ....	9
Rilevazione e segnalazione allarme.....	11
Gestione delle Emergenze.....	15
Emergenza incendio .....	16
Emergenza pronto soccorso.....	17
Mancanza di energia elettrica .....	17
Esplosioni e scosse sismiche.....	17
Emergenze Blocco Ascensore .....	18

## Generalità

Le procedure di emergenza hanno lo scopo di indicare ai soggetti interessati il comportamento da seguire per fronteggiare le situazioni di emergenza che possono verificarsi durante l'uso dell'auditorium.

### Definizione di emergenza

Per situazione di emergenza si intende ogni condizione anomala che causa un pericolo reale o potenziale per la sicurezza degli interessati o per l'ambiente. Le cause possono avere origine all'interno o all'esterno dell'impianto.

### Classi di emergenza e tipi di segnali

- A- **Allarme:** quando esiste una situazione di pericolo che si ritiene di poter fronteggiare con l'impiego dei presidi di sicurezza dell'impianto
- B- **Emergenza:** quando l'evento ha raggiunto un livello tale da dover richiedere l'intervento di mezzi esterni di soccorso
- C- **Evacuazione:** quando l'evento ha raggiunto un livello tale che non è più possibile il controllo (incendio generalizzato, generazione di fumi di combustione)

## Descrizione della struttura.

I locali oggetto del presente piano di emergenza sono contenuti all'interno di un complesso architettonico abbastanza articolato, che ospita, nei volumi completamente fuori terra, attività con destinazione d'uso residenziale, commerciale ed uso uffici, mentre nella parte realizzata contro terra sono ospitati quattro piani di autorimesse a servizio degli utenti del complesso con destinazione sia pubblica che privata. In particolare nel piano posto a quota + 285,24 che ospita gli uffici di Siena Ambiente sono presenti degli spazi destinati ad auditorium a servizio dell'attività ed in cui è possibile svolgere attività di pubblico spettacolo. L'accesso pedonale è situato al n. 57 di Via Simone Martini, mentre l'accesso per le autovetture, che consente di raggiungere le aree di parcheggio esterne, oltre che le altre attività, avviene dalla strada provinciale 408 di Montevarchi. L'ingresso all'auditorium è raggiungibile da Via Simone Martini 57 dopo aver percorso prima gli spazi esterni, prospicienti l'edificio e, successivamente il ponte di collegamento tra i suddetti spazi e la struttura.



Ingresso Via Simone Martini



Ingresso SP 408 di Montevarchi



L'accesso ai mezzi dei vigili del fuoco può avvenire sia dalla strada provinciale 408 di Montevarchi che da Via Simone Martini dove è presente una rampa appositamente realizzata per raggiungere gli spazi esterni situati a quota 281,00 m s.l.m.. (**Tav. IT.A.EG.01.02**)



Rampa di accesso mezzi VV.F. da Via Simone Martini

### Vie di esodo.

L'affollamento massimo autorizzato per attività di pubblico spettacolo è pari a 100 spettatori.

Sulla base dell'affollamento massimo raggiungibile, della capacità di deflusso delle uscite e sulle lunghezze massime di esodo, sono state individuate le uscite di sicurezza, le quali sono così distribuite:

- **Primo Piano (285,24 m s.l.m.), Auditorium: n. 2 uscite** da 1,20 m di cui 1 su scala a prova di fumo con spazio calmo per portatori di handicap ed uno direttamente sull'esterno (**Tav. IT.A.EG.07.02**).



Uscita di Sicurezza n. 1 (esterno)



Uscita di Sicurezza n. 1 (interno)



Uscita di Sicurezza n. 2 (esterno)



Uscita di Sicurezza n. 2 (interno)

## Percorsi di esodo esterni.

Gli spazi esterni che circondano l'edificio e su cui prospettano le uscite di sicurezza dell'auditorium, sono posti a tre quote differenti:

1. **Quota 285,24 s.l.m. - Piazzale di ingresso principale lato nord Via Simone Martini;**
2. **Quota 281,00 s.l.m. - Corte condominiale e spazi limitrofi;**

Ad ogni quota esistono più percorsi che permettono allontanarsi dall'edificio e di raggiungere gli spazi sicuri o punti di raduno. Ogni percorso, presente ai singoli livelli, è utilizzabile in via preferenziale da una o più uscite specifiche, ma certamente non rappresenta l'unica via percorribile (IT.A.EG.01.03).

- **Quota 285,24 s.l.m. - Piazzale di ingresso principale lato nord Via Simone Martini;**
  - ✓ **Percorso n. 1:** preferenziale per uscita n. 1 (Auditorium). Per raggiungere il punto di raduno n. 1 (Simone Martini) si percorre il ponte dirigendosi successivamente verso l'ingresso principale. In alternativa per allontanarsi si possono percorrere le scale che portano alla rotonda tra Via Simone Martini e Viale Sardegna o il percorso pedonale lungo il lato e successivamente la scala esterna o il passaggio lungo il lato sud ovest dell'edificio residenziale che porta su Viale Sardegna.



Scale verso rotonda Via Simone Martini



Percorso pedonale lungo Viale Sardegna



Punto di raccolta n. 1 Via Simone Martini



Punto di raccolta n. 1 Via Simone Martini



- **Quota 281,00 s.l.m. - Corte condominiale e spazi limitrofi;**

- ✓ **Percorso n. 2:** preferenziale per uscita n. 2 (Auditorium). Permette di raggiungere tramite la scala in ferro che sfocia, dopo un breve percorso orizzontale, nei pressi del ponte dell'Auditorium la quota 285,24 ed il punto di ritrovo n. 1 (Simone Martini). In alternativa per allontanarsi si possono percorrere le scale che portano alla rotonda tra Via Simone Martini e Viale Sardegna o il percorso pedonale lungo il lato e successivamente la scala esterna o il passaggio lungo il lato sud ovest dell'edificio residenziale che porta su Viale Sardegna.



Scala in metallo percorso 2 piano 281,00



Percorso orizzontale a quota 285,24

- ✓ **Percorso n. 3:** preferenziale per uscita n. 2 (Auditorium). Per raggiungere il punto di ritrovo n. 2 (Rotonda Viale Sardegna) occorre percorrere il tunnel palazzina condominiale e il successivo passaggio pedonale.



Tunnel palazzina condominiale.



Passaggio pedonale.



Punto di raccolta n. 3 Viale Sardegna.



Punto di raccolta n. 3 Viale Sardegna.

### Percorsi ad utilizzo limitato in caso di incendio.

La facciata nord delle autorimesse è percorsa da una scala aperta, realizzata con struttura metallica e scalini in grigliato, della larghezza di circa 1,50 m, che fa parte del percorso pedonale che dal piazzale parcheggio posto a quota 266 m s.l.m., raggiunge la piazza posta a quota 281 sul lato ovest dell'edificio occupato da Siena Ambiente e SEI Toscana. Percorrendo la scala è possibile accedere direttamente alle autorimesse poste a quota 271, 274 e 277 m s.l.m..



**ATTENZIONE: La scala esterna, a causa della mancanza di protezione REI rispetto alle autorimesse, non può essere considerata come via di fuga.**

In caso di emergenza deve essere garantito l'avvicinamento agli edifici ai mezzi dei vigili del fuoco, quest'ultimo può avvenire tramite la rampa posta nel piazzale di accesso da Simone Martini, sia dal ponticello posto nel parcheggio con accesso dalla strada provinciale 408 di Montevarchi. Sia la rampa che il ponticello non devono essere occupate, anche temporaneamente, da materiale di qualsiasi genere. Inoltre, in caso di emergenza, mentre la rampa sul piazzale di accesso di Via Simone Martini è interdetta ai pedoni, il ponticello sul torrente Riluogo, essendo l'unico percorso che permette di raggiungere il punto di ritrovo n. 3 può essere utilizzato anche dai pedoni (**Tav. IT.A.EG.01.02**).



Rampa di accesso mezzi VV.F. da Via Simone Martini  
Non utilizzabile dai pedoni in caso di emergenza.



Ponticello di accesso mezzi VV.F. da SP 408 di Montevarchi  
Utilizzabile dai pedoni in caso di emergenza.



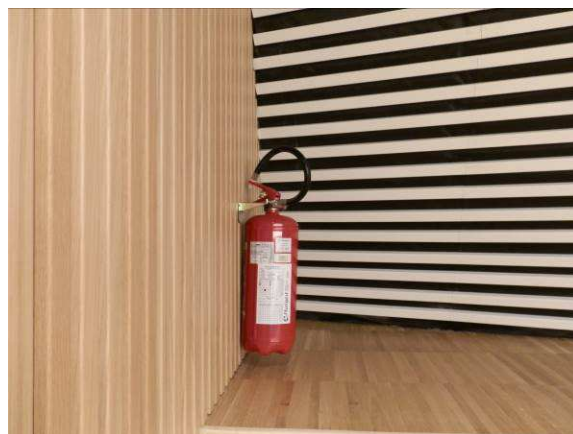
## Presidi antincendio.

Dal punto di vista delle misure di protezione attiva contro l'insorgere degli incendi la struttura ed in particolar modo l'auditorium è dotato di un sistema di estinzione sia fisso, naspi, che mobile, estintori. Nell'auditorium, negli uffici e nelle autorimesse è presente un sistema di rivelazione incendio sia manuale che automatico collegato con una centralina di controllo e segnalazione sia acustica che luminosa. Negli nell'auditorium e negli uffici è presente un impianto di diffusione sonora (EVAC) per comunicazioni di emergenza. Tutti i vani scala, ad eccezione di quello di collegamento interno degli uffici sono dotati di evacuatore di fumo azionabile manualmente in caso di incendio. L'auditorium è dotato inoltre di presidi antincendio mobili, costituiti da estintori a polvere e a CO<sub>2</sub>, opportunamente segnalati e distribuiti (**Tav. IT.A.EG.07.01**).

### Estintori



Estintori a polvere



Estintori a polvere

- **Primo Piano (285,24 m s.l.m.), Auditorium:** n. 5 estintori a polvere;

In caso di utilizzo, anche parziale, degli estintori, al fine di permetterne un immediato reintegro, riporre in posizione orizzontale gli estintori utilizzati e segnalarne l'avvenuto uso allo 0577248011 o preferibilmente alla mail [sicurezza@sienambiente.it](mailto:sicurezza@sienambiente.it).

### Naspi.



Naspo UNI 25



Naspo UNI 25

- **Primo Piano (285,24 m s.l.m.), Auditorium:** n. 2 naspi UNI 25;

In caso di utilizzo del sistema fisso di estinzione (naspi), al fine di garantire la portata e la pressione necessari, entra in azione il gruppo di pompaggio posto nel locale idrico antincendio situato a quota 273,00

m s.l.m. edificio residenze lato S.P. 408 di Montevarchi (**Tav. IT.A.EG.01.02**). Premesso che gli idranti possono essere utilizzati solo in caso di incendio, occorre che al termine di ogni utilizzo il funzionamento del gruppo di pompaggio sia interrotto manualmente e successivamente ripristinato. L'operazione di ripristino deve essere effettuata dal personale della ditta che gestisce la manutenzione degli impianti rintracciabile al numero telefonico sempre reperibile 3480165871.

**Attacchi di mandata UNI 70 per automezzi VV.F.** n. 1 a quota 285,24 m s.l.m. e n. 2 a quota 267,10 s.l.m. (**Tav. IT.A.EG.01.02**).



Attacco di mandata VV.F. UNI 70 (285,24 m s.l.m.)

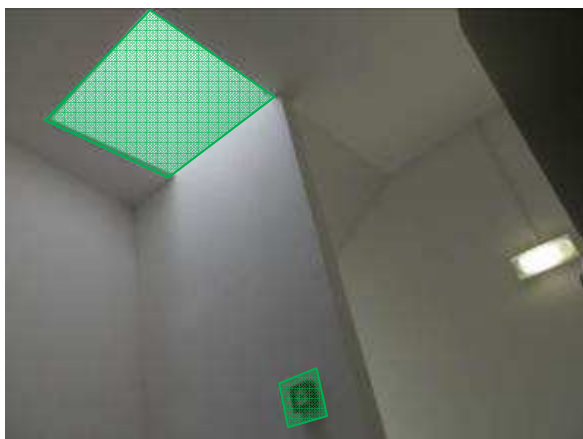


Attacchi di mandata VV.F. UNI 70 (267,10 m s.l.m.)

### Evacuatori di fumo.

Gli evacuatori di fumo, azionabili solo manualmente mediante pulsante, sono presenti in tutte le scale. Per quanto riguarda l'auditorium:

- **Vano scala Auditorium** - pulsante di azionamento in prossimità uscita di sicurezza a quota 285,24 m (s.l.m.).



Evacuatore di fumo vano scala Auditorium



Pulsante azionamento evacuatore di fumo vano scala Auditorium

## Rilevazione e segnalazione allarme.

L'Auditorium è dotato di un impianto di rilevazione incendio costituito sia da rilevatori puntuali automatici sia da pulsanti manuali.

**Per l'Auditorium:** i rilevatori automatici, costituiti da campionatori sono posizionati sia sui soffitti della sala che all'interno dei controsoffitti, dove corrono i componenti dei vari impianti. Inoltre nei condotti aeraulici sono installati sensori di fumo da canale. I segnalatori manuali di incendio sono opportunamente segnalati da apposita cartellonistica e dislocati lungo le vie di esodo.

L'attivazione di un singolo sensore genera:

- segnale di allarme sulla centrale di rilevazione incendio (portineria).

L'attivazione di due sensori della stessa zona, di un pulsante manuale o di un sensore di fumo da canale generano:

- Attivazione allarme sulla centrale di rilevazione incendio (portineria in caso di mancato presidio il segnale di allarme viene trasmesso alla centrale operativa dei vigili giurati);
- Attivazione targhe ottico acustiche di allarme relative al solo Auditorium (285,24);
- Sgancio delle macchine di ventilazione;
- Attivazione del sistema di EVAC per la zona Auditorium.



Rilevatori puntuali automatici



Pulsante manuale di segnalazione incendio



Pulsante manuale di segnalazione incendio



Targa di allarme ottico acustico



## ***Impianto elettrico.***

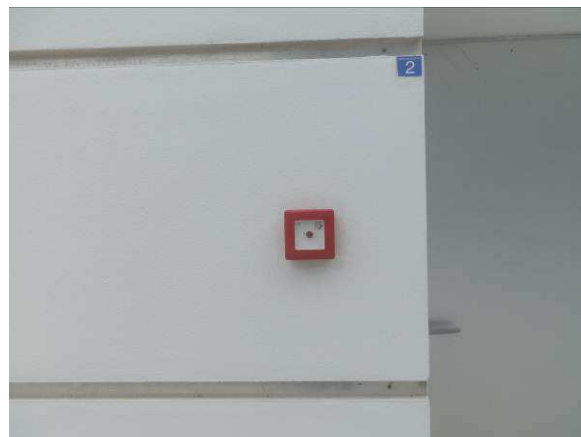
Gli impianti tecnologici presenti all'interno dell'auditorium sono alimentati tutti con energia elettrica, prodotta dall'impianto fotovoltaico presente sulla copertura dell'Auditorium o prelevata dalla cabina di consegna ENEL e successivamente trasformata tramite trasformatore MT/BT.

In caso di emergenza l'alimentazione elettrica può essere sezionata dai vari quadri di zona, ma soprattutto dai pulsanti di sgancio che possono disalimentare in tutto o in parte l'intero edificio comprese le autorimesse. Nella parte relativa all'auditorium, agli uffici e alle autorimesse sono presenti i seguenti pulsanti di sgancio (**Tav. IT.A.EG.01.02**):

- **Pulsante di sgancio (n. 1) sezionatore di media:** Interrompe l'alimentazione elettrica della cabina di trasformazione MT/BT e quindi tutti gli uffici e le autorimesse utilizzati da SEI Toscana e da Siena Ambiente. Inoltre il pulsante interrompe l'alimentazione della centrale di condizionamento degli uffici. Lo sgancio è posizionato all'esterno della cabina di consegna ENEL posta sulla rampa di accesso.



**Cabina sezionatore di media**



**Pulsante di sgancio n. 1 sezionatore di media**

- **Pulsante di sgancio (n. 2) cabina di trasformazione:** Interrompe l'alimentazione elettrica di tutti gli uffici e delle autorimesse utilizzate da SEI Toscana e da Siena Ambiente e fa scattare il pulsante di sgancio sezionatore di media. Inoltre il pulsante interrompe l'alimentazione della centrale di condizionamento degli uffici. Il pulsante è posizionato all'esterno della cabina di trasformazione MT/BT posta sul piazzale a quota 281,00 m s.l.m. nella zona su cui affacciano gli archivi e la sala ristoro.



**Cabina trasformazione MT/BT**



**Pulsante di sgancio n. 2 cabina trasformazione MT/BT**

- **Pulsante di sgancio n.3 impianti elettrici uffici:** Interrompe l'alimentazione elettrica degli uffici di SEI Toscana e di Siena Ambiente. Inoltre il pulsante interrompe l'alimentazione della centrale di condizionamento degli uffici. Il pulsante è posizionato sul lato sinistro dell'ingresso per il pubblico uffici ex TIA a quota 285,24 m s.l.m.
- **Pulsante di sgancio n. 4 impianto fotovoltaico:** Interrompe l'alimentazione elettrica degli uffici, proveniente dall'impianto fotovoltaico posto sul tetto della sala C.d.A. (Auditorium) L'impianto fotovoltaico resta attivo. Il pulsante è posizionato sul lato sinistro dell'ingresso per il pubblico uffici ex TIA a quota 285,24 m s.l.m..
- **Pulsante di sgancio n.5 impianti elettrici auditorium:** Interrompe l'alimentazione elettrica dell'auditorium. Inoltre il pulsante interrompe l'alimentazione della centrale di condizionamento. Il pulsante è posizionato sul lato sinistro dell'ingresso per il pubblico uffici ex TIA a quota 285,24 m s.l.m.



Zona Pulsanti di sgancio



Pulsante di sgancio n. 3 sgancio impianto elettrico uffici



Pulsante di sgancio n. 4 sgancio impianto fotovoltaico



Pulsante di sgancio n. 5 sgancio impianto elettrico Auditorium

NUMERI TELEFONICI SERVIZI DI EMERGENZA	
<i>Arma dei Carabinieri</i>	<i>112</i>
<i>Polizia di Stato</i>	<i>113</i>
<i>Vigili del Fuoco – sala operativa</i>	<i>115</i>
<i>Pronto Soccorso 118</i>	<i>118</i>
<i>Polizia Municipale</i>	<i>0577/292558</i>
<i>Pronto intervento degli enti erogatori di elettricità</i>	<i>800-855060</i>
<i>Ditta di manutenzione impianti (reperibile)</i>	<i>3480165871</i>
<i>Corpo dei Vigili giurati (Vigilanza notturna)</i>	<i>0577271393</i>
<i>Emergenza Centralino Siena Ambiente</i>	<i>3466523640</i>



## RICHIESTA DI SOCCORSO

**IN CASO DI RICHIESTA DI SOCCORSO LE INDICAZIONI AI SERVIZI DI EMERGENZA PUBBLICI DEVONO ESSERE PRECISE, ORDINATE E SINTETICHE.**

I NUMERI DI TELEFONO DA CONTATTARE E LE INFORMAZIONI DA FORNIRE CON LA MASSIMA CALMA E SENZA INTERROMPERE LA COMUNICAZIONE, SONO:

NUMERI DI TELEFONO PER LE EMERGENZE :

<b><i>Tipo di Emergenza</i></b>	<b><i>Chi Chiamare</i></b>	<b><i>N° Telefono</i></b>
<b><i>incendio, crollo</i></b>	<b><i>Vigili del Fuoco</i></b>	<b><i>115</i></b>
	<b><i>Carabinieri</i></b>	<b><i>112</i></b>
	<b><i>Polizia di Stato</i></b>	<b><i>113</i></b>
<b><i>ordigni esplosivi</i></b>	<b><i>Carabinieri</i></b>	<b><i>112</i></b>
	<b><i>Polizia di Stato</i></b>	<b><i>113</i></b>
<b><i>in ogni caso</i></b>	<b><i>Pronto soccorso</i></b>	<b><i>118</i></b>

INFORMAZIONI DA FORNIRE:

***Sono:*** ..... *nome, cognome e qualifica di chi telefona* .....

***Telefono da:*** Auditorium di Siena Ambiente S.p.A. – Via Simone Martini 57 – Siena

***si è verificato:*** .... *dire il tipo di emergenza (incendio, crollo, infortunio ecc.)* ...

***sono coinvolte:*** ..... *numero di persone in pericolo ed eventuali feriti* .....

**PRIMA DI INTERROMPERE LA COMUNICAZIONE CHIEDERE CONFERMA SULLA PIENA COMPRESIONE DEI DATI FORNITI.**

## Emergenza incendio

LA GESTIONE DELLE EMERGENZE DEVE ESSERE EFFETTUATA IN BASE A QUANTO PREVISTO DALLE PROCEDURE DI EMERGENZA DELL'UTILIZZATORE.

DI SEGUITO SONO RIPORTATI I PRINCIPI GENERALI:

LA SQUADRA DI EMERGENZA DEVE ESSERE COMPOSTA DA ALMENO DUE ADDETTI ANTINCENDIO E DA UN ADDETTO AL PRONTO SOCCORSO.

IN CASO DI PRESENZA DI PORTATORI DI HANDICAP NON AUTOSUFFICIENTI DEVE ESSERE INDIVIDUATA PREVENTIVAMENTE LA PERSONA ADDETTA ALLA LORO ASSISTENZA IN CASO DI EVACUAZIONE.

### In caso di incendio:

- Cercate di restare calmi e segnalate immediatamente il principio di incendio mediante gli appositi pulsanti o verbalmente oppure telefonando ai numeri:
  - **Durante l'orario di apertura degli uffici** ai numeri 0577 248011 o 3466523640, specificando la zona in cui sta avvenendo l'incendio;
  - **Nei festivi o fuori orario di lavoro** al numero dei Vigili giurati 0577 271393, specificando la zona in cui sta avvenendo l'incendio.
- Se le condizioni lo permettono allontanate dal principio di incendio eventuali materiali combustibili e staccate l'alimentazione degli apparecchi elettrici ed elettronici;
- Se il principio di incendio è modesto e vi sentite in grado di affrontarlo, cercate di soffocarlo utilizzando l'estintore più vicino, in caso contrario abbandonate immediatamente la zona cercando di chiudere porte e finestre.
- Nel caso di ordine di evacuazione emanato in automatico dall'impianto EVAC, i presenti evitando di perdere tempo nel raccogliere effetti personali, prenderanno solo gli indumenti indispensabili e, senza farsi prendere dal panico, si dirigeranno, con calma, verso le uscite seguendo le indicazioni impartite dal personale addetto all'evacuazione o in alternativa seguendo i percorsi indicati dall'apposita segnaletica;
- Nel caso in cui il fuoco vi impedisca di raggiungere la via di fuga, cercate di segnalare la vostra presenza alla squadra di emergenza. Respirate lentamente, coprendovi la bocca e il naso con un fazzoletto, possibilmente bagnato, sdraiatevi sul pavimento in attesa dei soccorsi.
- Nel caso in cui all'interno dell'auditorium siano presenti persone, lavoratori o visitatori, portatrici di handicap, le persone a loro più vicine hanno l'obbligo, morale e civile, di aiutare questi ultimi al fine di agevolarne l'esodo;
- Dopo aver raggiunto gli spazi esterni, occorrerà dirigersi verso il punto di raccolta esterno n. 1 o solo in caso di , allo scopo di poter effettuare il riscontro delle persone presenti. È opportuno che il suddetto riscontro sia effettuato in base ai gruppi di persone presenti nelle singole zone dell'edificio al momento dell'emanazione dell'ordine di evacuazione, in modo tale da verificare rapidamente eventuali assenze;
- Cessata la fase di emergenza occorre attendere l'ordine del coordinatore delle emergenze, prima di poter rientrare nei locali dell'edificio.

## Emergenza pronto soccorso

- La gestione delle emergenze sanitarie deve essere effettuata in base a quanto previsto dalle procedure di emergenza dell'utilizzatore.

DISLOCAZIONE PRESIDÎ SANITARI (CASSETTE PRONTO SOCCORSO).

### **I presidî sanitari sono dislocati nell'antibagno.**

In caso di utilizzo del materiale sanitario presente nella cassetta sanitaria, al fine di permetterne un immediato reintegro, segnalarne il consumo alla mail [sicurezza@sienambiente.it](mailto:sicurezza@sienambiente.it) e al n. 0577248011.

## Mancanza di energia elettrica

In caso di mancanza di energia elettrica, l'auditorium e i locali accessori sono dotati di un impianto di illuminazione di emergenza, che entrerà in azione automaticamente e permetterà, in caso di necessità, seguendo la segnaletica di poter raggiungere le uscite di sicurezza. Nel caso in cui ci si trovi in locali non illuminati o in mancanza dell'intervento automatico dell'impianto di illuminazione di emergenza, occorre:

- 1) Non farsi prendere dal panico ed attendete qualche minuto per vedere se l'energia elettrica venga ripristinata, nel caso in cui l'energia elettrica, non venga ripristinata e si rende necessaria l'evacuazione dell'auditorium, seguire le istruzioni degli addetti all'evacuazione ed in assenza di questi ultimi, seguire l'apposita segnaletica di emergenza; e una volta raggiunto l'esterno, dirigersi nel punto di raduno n. 1;
- 2) Nel caso ci si trovi in una zona completamente al buio, cercare di visualizzare, mentalmente, l'ambiente circostante e la presenza di eventuali ostacoli. Indi spostarsi con molta prudenza, in direzione dell'uscita o di un'area dotata di illuminazione di emergenza.

## Esplosioni e scosse sismiche

In caso di terremoto o esplosioni:

- Cercate di restare calmi e preparatevi ad eventuali ulteriori esplosioni o scosse sismiche;
- Cercate di addossarvi alle pareti perimetrali, per evitare il rischio di sprofondamento del pavimento;
- Allontanatevi da finestre, specchi, vetrine, lampadari, scaffali di libri, apparecchiature alimentate da energia elettrica. Fate attenzione alla possibilità di caduta oggetti;
- Aprite le porte con molta prudenza e muovetevi con estrema prudenza cercando di saggiare con i piedi pavimenti, scale e pianerottoli per verificarne la stabilità;
- Cercate di non farvi prendere dal panico e seguite le istruzioni degli addetti della sicurezza presenti o in alternativa, seguite i percorsi indicati dall'apposita segnaletica. Una volta raggiunto l'esterno dirigetevi nel punto di raduno;
- non utilizzate accendini o fiammiferi per illuminare eventuali zone buie;
- nel caso in cui siate rimasti intrappolati, segnalate la vostra presenza alla squadra di emergenza o al n. 3466523640 in orario di ufficio o al n. 0577271393 in orario serale, sabato e festivo.



## Emergenze Blocco Ascensore

Gli ascensori presenti nella zona autorimessa - uffici oltre che nella parte residenziali, sono macchine dotate di un sistema di emergenza ad alta efficienza che garantisce il funzionamento anche in caso di prolungato black-aut.

Tutti gli ascensori sono dotati di un sistema vocale bidirezionale tra i passeggeri ed il call-center che garantisce il pronto intervento dell'assistenza qualora ci fossero passeggeri bloccati in cabina.

In caso di necessità all'interno del quadro di comando, posto lateralmente, alla porta di ingresso degli ascensori a quota di sbarco 285,24 dei due vani scala a servizio degli uffici e quota di sbarco 281,00 ascensore esterno sono presenti le istruzioni per una manovra di emergenza. Le chiavi per poter aprire le scatole che custodiscono le chiavi per accedere al quadro di comando ascensori sono disponibili presso:

- 1) Reception;
- 2) Responsabile del Patrimonio;
- 3) Servizio Prevenzione e Protezione;
- 4) Responsabile Servizio Prevenzione e Protezione.

**PROCEDURA PER LIBERARE I PASSEGGERI DALLA CABINA IN CASO DI EMERGENZA**  
**LA PROCEDURA DEVE ESSERE ESEGUITA SOLO DA PERSONALE ISTRUITO ED AUTORIZZATO**  
**PRIMA DI ESEGUIRE LA PROCEDURA VERIFICARE CHE TUTTE LE PORTE SIANO CHIUSE E BLOCCATE**

Tramite il sistema citofonico posto all'interno del quadro, avvertire i passeggeri di stare calmi e di allontanarsi dalle porte

- 1) Telefonare al centro di soccorso della ditta di manutenzione incaricata in **OGNI** caso di arresto o di emergenza per avvisare del problema
- 2) Se il **LED BLU DZ (fig.1)** è acceso, abbassare la leva dell'interruttore di forza motrice, denominato **IGM (fig.3)**, e procedere in seguito con i punti 4) 5) e 6)
- 3) Se il **LED BLU DZ (fig.1)** è spento seguire la procedura "A"

**PROCEDURA "A"**

- A1) Ruotare il commutatore **ERO (fig.1)** da "NORM" a "EMERG"
- A2) Mantenere premuto il pulsante **BRB1 (fig.1)**
- A3) Durante la manovra di soccorso i led gialli sopra e sotto il led DZ indicano il senso di movimento della cabina (fig.2)
- A4) Rilasciare il pulsante **BRB1 (fig.1)** quando si illuminerà il **LED BLU DZ (fig.1)**.
- A5) Le porte si apriranno automaticamente.
- A6) Abbassare la leva dell'interruttore **IGM (fig.3)** e procedere in seguito con i punti 4) 5) e 6)

**ATTENZIONE:** Se dopo 30 secondi dalla pressione del pulsante **BRB1** la cabina non dovesse muoversi (led gialli sopra e sotto il led DZ spenti), rilasciare il pulsante seguire la PROCEDURA "B"

**PROCEDURA "B"**

- B1) Abbassare la leva dell'interruttore **IGM (fig.3)**
- B2) Inserire la chiave nella serratura contrassegnata con **BRB2 (fig.1)**. Girare la chiave e **CONTEMPORANEAMENTE** premere il pulsante **BRB1 (fig.1)**
- B3) Durante la manovra di soccorso i led gialli sopra e sotto il led DZ indicano il senso di movimento della cabina (fig.2)
- B4) Al raggiungimento del piano si illuminerà il **LED BLU DZ (fig.1)** e suonerà un segnale acustico. A questo punto rilasciare la chiave ed il pulsante
- B5) Procedere con i punti 4) 5) e 6)

**ATTENZIONE:** In caso di mancata accensione del led blu DZ, eventualmente accompagnata da un suono continuo, ripetere l'operazione dal punto B1.

**SE IL PROBLEMA PERMANE, CHIAMARE IMMEDIATAMENTE LA DITTA DI MANUTENZIONE**

- 4) Chiudere e bloccare la porta del quadro di manovra
- 5) **Invitare i passeggeri ad aprire manualmente la porta di cabina** (è possibile aiutarli dall'esterno una volta che la serratura è sbloccata)
- 6) Chiudere le porte di piano e di cabina ed assicurarsi che anche le porte di tutti i piani siano bloccate

**Fig.1** **Fig.2** **Fig.3**

**evoluxeco**  
MAA102LE1